

# Informace občanům o komunálních odpadech dle § 60, odst. 4 zákona o odpadech 541/2020 Sb. za rok 2023 v obci Jičíněves

## A. Základní data o produkci komunálních odpadů a nakládání s nimi a plnění separačních cílů a využití třídící slevy od firmy EKO\_KOM.

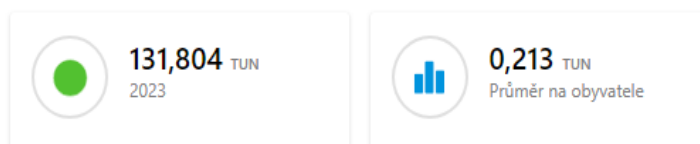
### 1. Produkce komunálních odpadů.

V obcích a městech vznikají tyto skupiny odpadů:

- vytríděné recyklovatelné složky,
- zbytkový směsný komunální odpad,
- objemný odpad,
- stavební odpady,
- nebezpečné odpady,
- odpady ve zpětném odběru.

#### 1.1. Souhrnná produkce všech komunálních odpadů (mimo odpadů ve zpětném odběru).

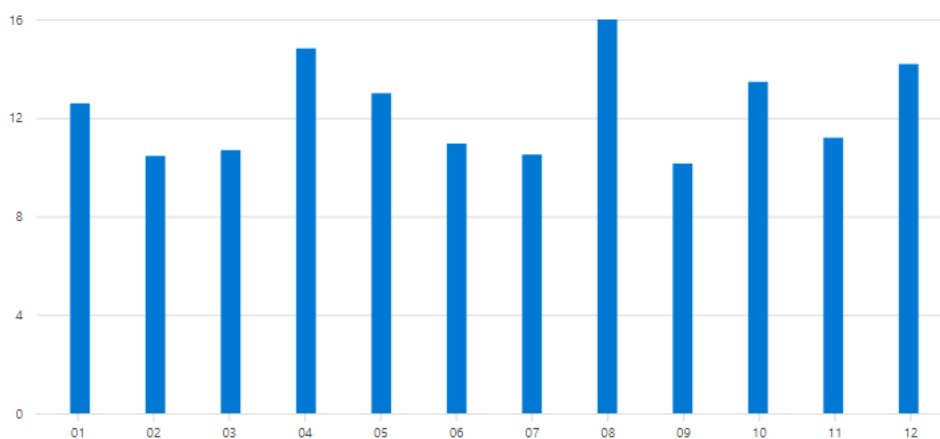
Celkem ▾



Graf č. 1  
osa Y: množství v tunách  
osa X: měsíc

Produkce odpadů

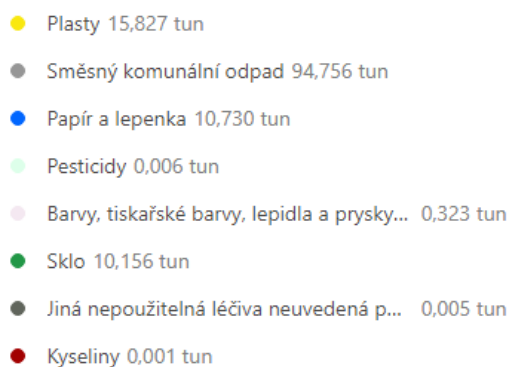
2023 ▾



#### 1.2. Podrobný přehled jednotlivých druhů komunálních odpadů a jejich množství.

Graf č. 2

## Sumarizační graf



## 2. Vytříděné recyklovatelné složky a jejich využití.

### 2.1. Množství a druhy vytříděných recyklovatelných složek z celkové produkce všech komunálních odpadů.

Tabulka č. 1

Detail separovaných odpadů

Název	Hmotnost v tunách
Plasty	15,827
Papír a lepenka	10,730
Sklo	10,156

Tabulka č. 2 – zdroj wZP MPG

<b>Celkem vyseparováno recyklovatelných složek</b>	<b>36,71 tun/rok</b>
<b>Přepočet na jednoho obyvatele</b>	<b>59,31 kg/rok</b>

### 2.2. Separační cíle od roku 2025.

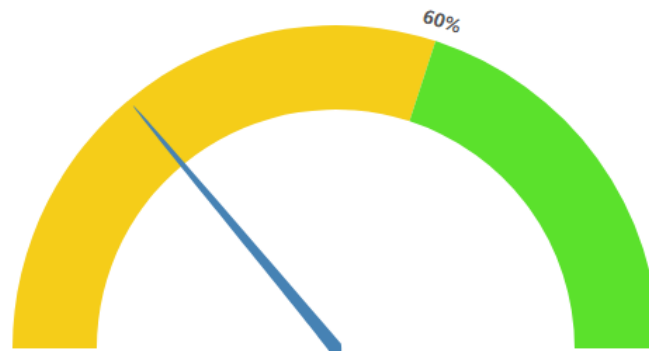
Zákon o odpadech ukládá, aby vyseparované recyklovatelné složky v obcích činily od roku 2025 alespoň 60 %, od roku 2030 alespoň 65 % a od roku 2035 alespoň 70 % ze všech vyprodukovaných komunálních odpadů.

## Úroveň našeho plnění separačního cíle k 31.12.2023:

Graf č. 4 – zdroj wZP MPG

Analýza období

2023



Plnění separačního plánu 28%.

Graf zohledňuje pouze data získaná z vlastních zdrojů dodavatele služby (člen MPG) na základě smluvního vztahu s městem/obcí a případně městem/obcí předaná data vztahující se ke grafu.

### 2.3. Způsoby využití vyseparovaných recyklovatelných složek komunálních odpadů.

Vyseparované komunální odpady jsou předávány odborné odpadové firmě, která zajistí jejich využití v souladu se zákonem o odpadech. Konkrétní způsoby využití jsou specifické pro každou vyseparovanou složku a zahrnují rozmanité fyzikálně-chemické operace vedoucí k produkci hotových výrobků či odbytovatelných jasně definovaných surovin. Příklady úprav separovaných složek komunálních odpadů: dotřídování, lisování, drcení, granulace, kompostování, aglomerace, filtrace a řada dalších.

### 3. Zbytkový směsný komunální odpad, objemný odpad a nebezpečné odpady.

**Zbytkový směsný komunální odpad** smí obsahovat jen nerecyklovatelné odpady či jinak nevyužitelný zbytek komunálních odpadů. Je odkládán do černých kontejnerů a nádob.

Způsoby nakládání se zbytkovým směsným komunálním odpadem:

- skládkování na zabezpečené skládce, která je vybavena odplyněním s následným využitím získaného bioplynu jako alternativního zdroje energie,
- úprava na tuhé alternativní palivo využitelné jako náhrada fosilních paliv v cementárnách, teplárnách apod.
- spalování ve spalovnách komunálních odpadů,
- dodatečné dotřídování za účelem získání určitého podílu recyklovatelných či energeticky využitelných složek.

***Zbytkový směsný komunální odpad stále mnohdy obsahuje kolem 70 % recyklovatelných složek!!!***

***Mnohem jednodušší a lacinější je vytrídřit recyklovatelné složky na počátku v domácnosti, než následně roztrídřovat smíchaný odpad po vysypání z popelářského auta a získávat z něj recyklovatelné nebo energeticky využitelné složky!!!***

**Zlepšeným tříděním:**

- snížíme produkci zbytkového směšného komunálního odpadu a snížíme náklady na jeho odstranění.
- podpoříme plnění našich separačních cílů.

Ilustrační foto č. 3 – směšný komunální odpad vysypaný z popelářského vozu  
Zdroj – MPG



**Příklad rozboru směšného komunálního odpadu – obsahuje 72 % recyklovatelných složek!!!**

Tabulka č. 3 Zdroj - MPG

Název odpadu	Naměřený podíl ve zbytkovém směšném komunálním odpadu (%hm.)
Biologicky rozložitelný odpad (rostlinný, kuchyňský, včetně živočišného)	29 %
Plasty + nápojové kartony	10 %
Papír	9 %
Sklo	10 %
Elektroodpad	2 %
Dřevo	1 %
Oděvy, textil	5 %
kovy	3 %
Stavební odpady	3 %
<b>CELKEM recyklovatelné složky</b>	<b>72 %</b>
<b>CELKEM zbytkový směšný komunální odpad po odseparování recyklovatelných složek</b>	<b>28 %</b>



**Nebezpečné odpady** zahrnují řadu různých druhů odpadů (například barvy, ředidla, chemikálie apod.).

Nakládání s nimi vyžaduje speciální postupy, a proto je možné je odevzdávat jen v řízeném režimu ve sběrném dvoře nebo v rámci mobilního svozu, který probíhá 2 x ročně.

#### 4. Třídící sleva ze skládkového poplatku za využitelný odpad.

Obce mohou snížit náklady na skládkování smíšeného komunálního odpadu, pokud jejich občané zvyšují míru separace recyklovatelných složek. Souběžně s tím klesá produkce smíšeného komunálního odpadu.

Obce v tom případě mohou získat nárok na tzv. „Třídící slevu“ a snížit si výši skládkových poplatků.

##### Výše skládkového poplatku:

a) při nároku na třídící slevu: **500,- Kč/t**

b) bez nároku na třídící slevu: **1 000,- Kč/t**

Rok	2021	2022	2023	2024	2025	2026	2027	2028	2029	2030 a dále
Skládkový poplatek (Kč/t)	800	900	1000	1250	1500	1600	1700	1800	1850	1850

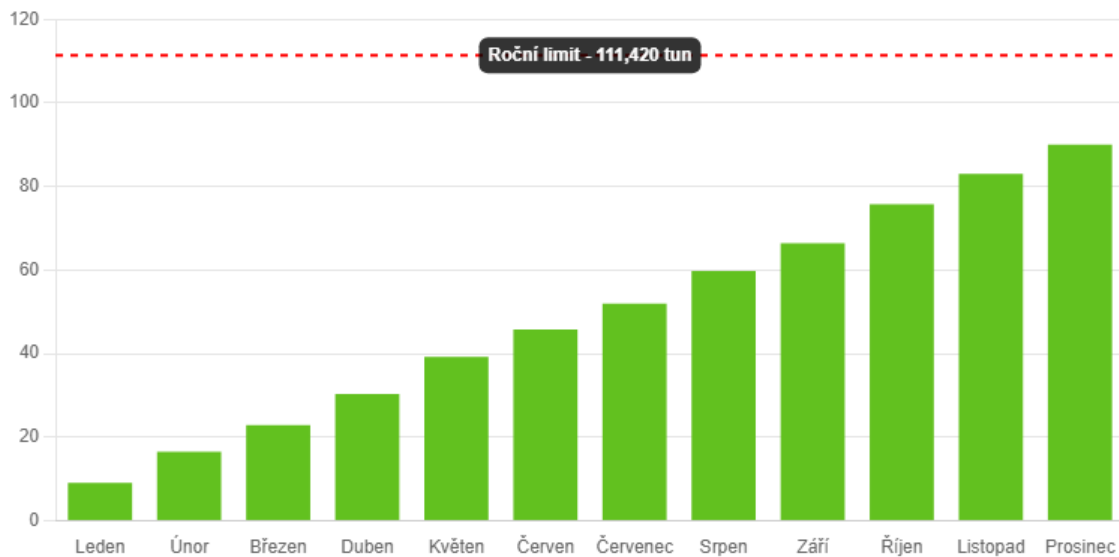
**Jak jsme čerpali třídící slevu v předešlém roce?**

Do doby dosažení ročního limitu jsme platili skládkový poplatek 500,- Kč/t a po překročení limitní hranice se poplatek zvedl na 1000,- Kč/t.

Graf č. 5

Čerpání limitu pro uplatnění nároku obce na slevu ze skládkového poplatku za „Využitelný odpad“

2023 ▾



**Poznámka: skládkový poplatek je určen zákonem o odpadech a je odváděn do státního fondu životního prostředí. Cena za skládkování odpadu obsahuje mimo skládkového poplatku také náklady provozovatele skládky.**

## B. Doplnující informace o systému separace, možnostech minimalizace a prevence vzniku odpadů. Informace o nákladech odpadového hospodářství.

### 1. Popis systému sběru recyklovatelných složek komunálních odpadů zahrnuje:

**Sběr do kontejnerů na veřejných stanovištích pro:**

- plasty vč. nápojových kartonů,
- papír,
- sklo,
- kovové obaly,
- biologicky rozložitelný odpad,
- textilní odpady a oděvy,
- použitý jedlý olej a tuk.

2. Podrobný popis systému odpadového hospodářství je v Obecní vyhlášce č. OZV\_1\_2021 a způsob výběru místních poplatků za odpady od občanů je uveden v Obecní vyhlášce č. OZV\_2\_2021.

Podklady jsou využity od firmy EKO-KOM, nelze opomenout sběr dalšího recyklovatelného odpadu, který je separován mimosmluvně s firmou EKO-KOM.

Jedná se o 1) kovy -	2,985 t
2) jedlé oleje a tuky -	0,169 t
3) textil -	1,052 t
4) bioodpad -	72,80 t
5) elektroodpad (separován v součinnosti s hasiči Jičíněves)	

### 3. Možnosti prevence a minimalizace vzniku komunálního odpadu.

#### Občané:

- **výrazné zlepšení kvality třídění odpadů, tzn.** neodkládat recyklovatelné odpady - papír, plasty, sklo, textil, stavební odpad, biologický odpad, kovové obaly, dřevo .... - do černých nádob na směsný komunální odpad, ale skutečně je vyřídovat do příslušných separačních nádob nebo předávat do sběrného dvora!!!!
- **využívání domácího kompostování.**

#### Vedení obce:

- **budeme dále optimalizovat obecní systém komunálního odpadového hospodářství, využívat vzdělávací a motivační nástroje pro podporu předcházení vzniku odpadů, separace recyklovatelných složek a snižování produkce směsných komunálních odpadů.**

### 4. Příjmy a náklady odpadového hospodářství.

#### PŘÍJMY:

<u>Poplatky od občanů</u>	585 871,- Kč
Příjmy od autorizované obalové společnosti EKOKOM za systém separace obalových odpadů	243 545,12 Kč
<u>Ostatní příjmy (prodej pytlů KO, kovy, použitý olej)</u>	19 543,- Kč
<b>Příjmy celkem včetně DPH</b>	<b>848 959,12 Kč</b>

**NÁKLADY včetně DPH: 941 784,77 Kč**