



HRADEC KRÁLOVÉ



# Požární ochrana Ochrana obyvatelstva První pomoc

---

příručka pro seniory



## **Hradec Králové se v roce 2018 stal díky vítězství v soutěži MPSV městem přátelským seniorům**

Nejvyšší ocenění v rámci letošního ročníku soutěže Obec přátelská rodině a seniorům získalo město Hradec Králové. Koncepti podpory seniorů a další související aktivity, které město realizovalo v posledních letech a připravuje do budoucna, vyhodnotilo Ministerstvo práce a sociálních věcí jako nejlepší v kategorii velkých měst nad padesát tisíc obyvatel. Za toto ocenění Hradec Králové získal mimořádnou odměnu ve výši dvou milionů korun na další projekty určené seniorům.

### **V rámci naplňování projektu jsou realizovány následující aktivity:**

- Mapování bariér ve městě prostřednictvím seniorů (zastávky MHD)
- Otevření nového workoutového hřiště (veřejně přístupného fit parku)
- Realizace Akademie seniorů a posílení bezpečí v domovech seniorů
- Aktivizace seniorů a podpora mezigeneračních vztahů
- Zprovoznění reminiscenční místnosti a dovybavení městských prostor pro činnost klubu seniorů
- Celoživotní vzdělávání seniorů prostřednictvím žáků ZŠ včetně nového projektu angličtina pro seniory
- Zvýšení ochrany zdraví a života v městských bytech, vyčleněných pro bydlení seniorů, umístěním kouřových hlásičů

Na poslední výše uvedenou aktivitu navazuje vydání této publikace zaměřené na požární ochranu, ochranu obyvatelstva a první pomoc. Příručka pro seniory je v tištěné podobě zdarma k dispozici na odboru sociálních věcí a zdravotnictví, dál je volně ke stažení v elektronické podobě na webových stránkách města **[www.hradeckralove.org](http://www.hradeckralove.org)** v sekci Hradec Králové rodinný.

## OBSAH

Úvodní slovo .....	5
--------------------	---

### POŽÁRNÍ OCHRANA A SENIOŘI

1. Proč se vůbec požární ochranou zabýváme? .....	7
2. Požár – co je to požár .....	8
3. Zpozorování požáru .....	8
4. Hašení malých požárů .....	12
5. Příčiny vzniku požáru .....	16
6. Zabezpečení požární ochrany v bytových a rodinných domech .....	24
7. Dvacetero bezpečné domácnosti .....	29

### OCHRANA OBYVATELSTVA

1. Co je mimořádná událost? .....	32
2. Jak poznáte hrozící nebezpečí? .....	33
3. Co dělat po zaznění varovného signálu? .....	35
4. Jak je zajištěna ochrana obyvatel v případě ohrožení? .....	36
5. Jak se zachovat, pokud dojde k mimořádné události? .....	42

### PRVNÍ POMOC

1. Základní neodkladná resuscitace pro laiky .....	51
2. První pomoc při úrazu popálením nebo opařením .....	54
3. První pomoc při otravě CO (oxidem uhelnatým), nadýchání kouřem .....	56

Kvíz – výsledky





## Vážení spoluobčané

do rukou se Vám dostává publikace, která si předsevzala za cíl seznámit Vás s riziky v oblasti požárů, problematikou ochrany obyvatelstva a částečně i s první pomocí. Příručka je primárně určena cílové skupině seniorů, kteří jsou početně významnou skupinou naší společnosti a z našeho pohledu i velmi ohrožovanou.

Cílem je seznámit čtenáře na pozadí statistiky požárů s možnostmi jejich vzniku, ale především, jak se požáru bránit, jakým způsobem pomáhá autonomní detekce kouře a jaký hasební prostředek použít na malý požár. V neposlední řadě, jak požár nebo jinou mimořádnou událost nahlásit na tísňovou linku.

V části věnované ochraně obyvatelstva se dozvíte, jak se chovat, když zazní siréna, jak se provádí evakuace, co je evakuační zavazadlo, jaké mimořádné události nás mohou postihnout a jak se máme chovat v takové situaci.

Publikace je na závěr doplněna několika radami z oblasti poskytování první pomoci při různých úrazech. Především základní neodkladná pomoc pro laiky, první pomoc při popálení nebo opaření a jak se zachovat při podezření na otravu CO.

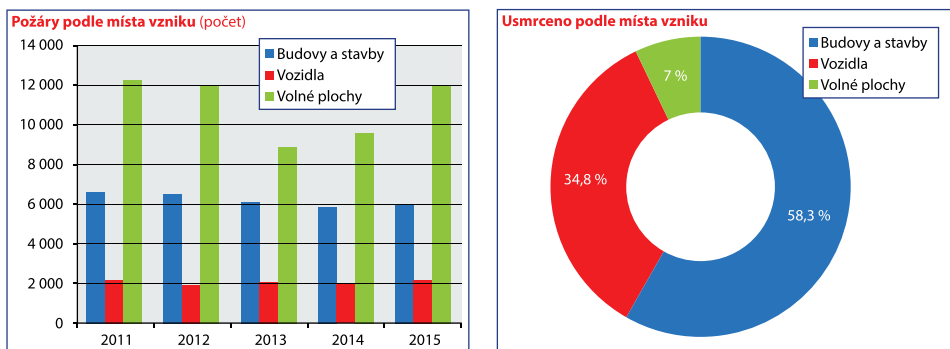
Kolektiv autorů



# POŽÁRNÍ OCHRANA A SENIOŘI

## 1. PROČ SE VŮBEC POŽÁRNÍ OCHRANOU ZABÝVÁME?

Na tuto otázku nám dává odpověď, a to velice pádnou, statistika požárů v České republice včetně jejich následků.



Jsou to zejména následky požárů, které nás mrzí a velmi rádi bychom je snížili. Ročně v České republice vznikne průměrně více jak 19 000 požárů, při kterých dojde k usmrcení 120 osob a 1250 osob se zraní. Pokud se podíváme na statistiku, pak uvidíme, že hoří všude kolem nás. Požáry vznikají v budovách, na volném prostranství, ale hoří také vozidla.

Nejvíce dle následků nás zajímají požáry v domácnostech. V roce 2015 došlo v domácnostech k 5279 požárům se škodou 451 236 900 Kč, 61 osob bylo usmrceno a dalších 737 osoby bylo zraněno. Neblahé následky se bohužel nevyhýbají ani skupině seniorů. Statistiky evidují za posledních 5 let následující počty. Průměrně 32 osob ve věku nad 60 osob je při požárech usmrceno a 130 se jich zraní.

## 2. POŽÁR

Co je to požár? Máme několik definic, ale nám zde postačí jedno základní vyjádření – požár je každé nežádoucí hoření, které ohrožuje osoby na zdraví a životě a ohrožuje majetek.

Ano, oheň je něco jiného. Takový oheň v kamnech nás ohřeje, na ohni si můžeme uvařit jídlo, ale vždy se musíme chovat obezřetně, aby se z dobrého sluhu nestal zlý pán, který bude ničit.

## 3. ZPOZOROVÁNÍ POŽÁRU

Je velice důležité včas zpozorovat, že došlo k požáru. Jak na to? Máme dobré pomocníky a těmi jsou hlásiče požáru. I Česká republika po vzoru mnoha jiných zemí přijala v roce 2008 nové předpisy, které ukládají povinnost v nových rodinných domech a bytech instalovat požární hlásiče.

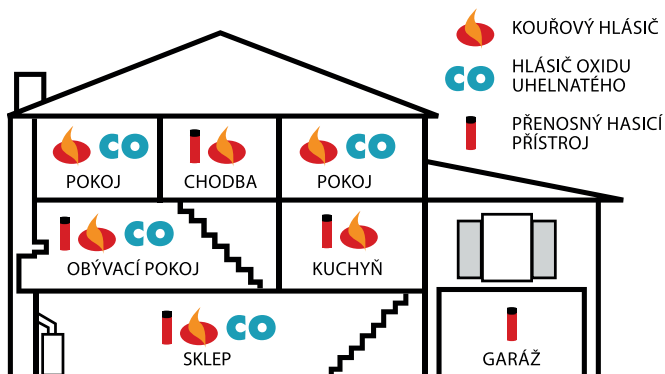
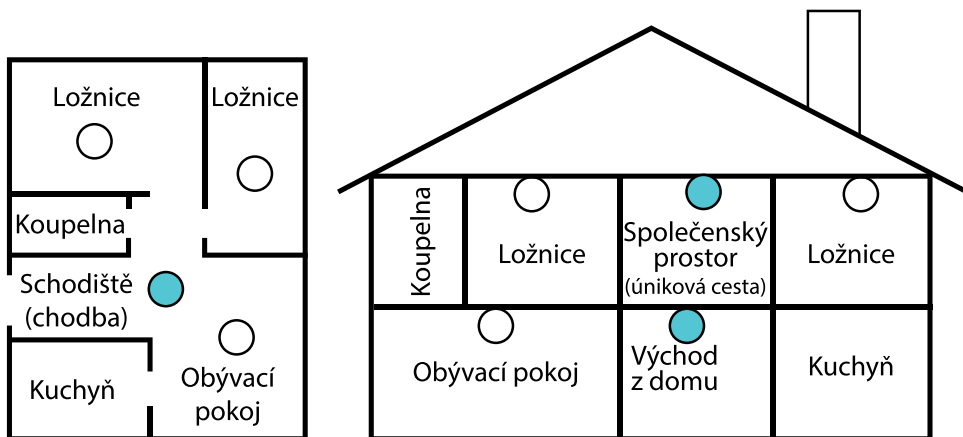


Zdroje možného požáru (krby, kotelny, el. spotřebiče).  
Úniky plynu (karmy, plynové kotle, plynové spotřebiče).  
Umístění v nejvyšším místě domu nebo v rizikové místnosti bytu (chodba, schodiště, kotelna).

## Vhodné rozmístění hlásičů požárů

● = minimální ochrana

○ = optimální ochrana



## ? Co je dobré pořídít si do domácnosti?

P	R	V	N	Í	P	O	M	O	C	N	Í	C	I
R	P	L	Y	N	O	L	Ě	D	Í	N	D	O	V
O	O	H	H	Ě	H	A	S	I	Č	P	O	L	E
U	P	Z	Y	N	S	I	G	N	Á	L	V	E	N
D	Á	V	D	S	I	R	É	N	A	L	O	C	T
N	D	O	R	Ě	B	D	O	A	L	I	P	I	I
I	P	D	A	B	L	P	Ř	I	L	B	A	V	L
C	A	A	N	Á	N	O	T	E	C	A	S	A	I
E	L	E	T	I	L	E	V	E	L	U	O	K	B
C	I	S	T	E	R	N	A	A	O	K	Š	U	O
E	V	A	K	U	A	C	E	Č	Č	Ž	E	R	T
R	O	Z	P	Í	N	A	C	Í	N	Ů	Ž	K	Y

ACETON

BĚSNĚNÍ

BOTY

CISTERNA

EVAKUACE

HASIČ

HYDRANT

KOULE

ODBĚR

OUŠKO

PÁD

PALIVO

PILA

PLYN

POLE

POMOCNÍCI

POVODÍ

PROUDNICE

PRVNÍ POMOC

PŘILBA

ROZDĚLOVAČ

ROZPÍNACÍ NŮŽKY

RUKAVICE

SIGNÁL

SIRÉNA

VELITEL

VENTIL

VODA

VODNÍ DĚLO

ŽERT

## Co stojí?

Je to docela nenáročná investice – hlásič dnes pořídíme okolo 100 Kč.

## OHLÁŠENÍ POŽÁRU

### Čísła tísňového volání

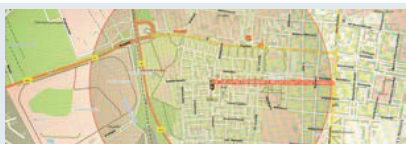
- 150 Hasičský záchranný sbor
- 155 Zdravotní záchranná služba
- 158 Policie ČR
- 112 Centrum tísňového volání
- 156 Městská policie



## JAK SE SPRÁVNĚ ZACHOVAT V PŘÍPADĚ MIMOŘÁDNÉ UDÁLOSTI...



**Oznámení mimořádné události na tísňovou linku.**



**Kde se stala událost (adresa události).**



**Co se stalo (popis události, její charakter).**



**Počet zraněných (kolik osob je zraněno).**



**Kdo volá** (jméno a číslo telefonu volajícího). Nikdy nezavěšuj první, vyčkej na zpětný dotaz operátora tísňové linky.

## 4. HAŠENÍ MALÝCH POŽÁRŮ

Pokud máme v domácnosti hlásič, který nás včas upozorní na vzniklý požár, může se nám podařit tento požár uhasit vlastními silami. **Pozor, nepřeceňujeme nikdy své síly**, mnohdy je lepší utéct a zachránit si zdraví a život. Majetek se nechá nahradit.

### Čím můžeme hasit?

- Nejúčinnějším hasicím prostředkem je hasicí přístroj. Pro domácnosti je předpisy určen hasicí přístroj práškový s hasicí schopností 34A. Tento pomocník zvládne i větší požár, ale pozor, opět zde nesmíme přecenit své síly, abychom se při hašení nezranili.
- Hasicí rouška nám pomůže v první fázi požáru, pokud se jedná o malý požár a my máme roušku hned po ruce.
- Obdobně je tomu i s hasicími spreji – není to hasicí přístroj, ale sprej o velikosti cca 0,5 litru. Jde o výkonného malého pomocníka, kterým můžeme v domácnosti hasit téměř každý požár. Určitě se vyplatí ho mít například v kuchyni, kde vaříme.

**Co stojí hasicí přístroj?** – pořídíme ho do 1000 Kč, ale zde je nutné každý rok provádět kontrolu provozuschopnosti (35 Kč).

**Co stojí hasicí sprej?** – dnes pořídíme okolo 200 Kč





**Ostatní jednoduché hasební prostředky  
– volně dostupné prostředky na hašení.**



**Jednoduché hasební prostředky (PHP, hasicí sprej, hasicí rouška)  
slouží k prvotnímu použití při začínajícím požáru.**



## Přenosné hasicí přístroje rozdělujeme podle druhu hasiva

Vodní

Pěnový

Práškový

CO<sub>2</sub>

Halony



HASIVO	Třída požáru				
	A	B	C	D	E
Voda	Green	Orange	Orange	Red	Red
Hasicí pěna	Green	Green	Red	Red	Orange
Hasicí prášek BC	Orange	Green	Green	Red	Red
Hasicí prášek ABC	Green	Green	Green	Red	Red
Hasicí prášek D	Red	Red	Red	Green	Red
Halony	Red	Green	Green	Red	Red
CO <sub>2</sub>	Red	Green	Green	Red	Red

**ANO**  
(vhodné použití)

**NE**  
(nepoužívat nebezpečné)

**ANO**  
(méně vhodné)

**Třída požáru A:** požáry pevných hořlavých látek (dřevo, papír, textil, sláma, uhlí, guma, plast)

**Třída požáru B:** požáry kapalných hořlavých látek (benzín, nafta, olej, barvy, laky, mazadla)

**Třída požáru C:** požáry plyných látek hořící plamenem (propanbutan, zemní plyn, metan, acetylén, vodík)

**Třída požáru D:** požáry lehkých alkalických kovů (hořčík a jeho slitiny s hliníkem)

**Třída požáru F:** požáry rostlinných nebo živočišných olejů a tuků používaných (v) kuchyňských spotřebičích

### ? Čím můžeme hasit?

		A	B	C	D	E
1.	El. rozvaděč pod proudem					
2.	Televize, žehlička, lampička					
3.	Plyn					
4.	Benzín					
5.	Nábytek					
6.	Letáky					
7.	Suchá tráva					
8.	Hoblíny					

- A Voda
- B Pěna
- C Prášek
- D Halony
- E CO<sub>2</sub>

## 5. PŘÍČINY VZNIKU POŽÁRŮ

Jak se již v minulých letech ukazovalo, tak i rok 2015 nám dal za pravdu – nejvíce požárů zavíní lidská nedbalost. Celkem to bylo 5 664 požárů, při kterých přišlo o život 34 osob a 534 jich bylo zraněno. Následující tabulka nám dokresluje, co vše bylo příčinou požáru.

Příčina	počet	počet v %
kouření	1 728	8,54
zakládání ohně, vypalování	1 390	6,87
nesprávná obsluha topidla	135	0,67
hořlaviny u topidla	62	0,31
používání zápalných kapalin, plynů	31	0,15
používání otevřeného ohně	283	1,40
manipulace se žhavým popelem	315	1,56
svařování, řezání, rozmrazování	151	0,75
vznícení potravin při vaření	612	3,02
zanedbání bezpečnostních předpisů	439	2,17
nedbalost, omyl, nesprávná obsluha, nespecifikovaná nedbalost	518	2,56
<b>nedbalost - celkem</b>	<b>5 664</b>	<b>28,00</b>

Technické závady stály za vznikem 3902 požárů, u kterých přišlo o život 6 osob a 305 osob bylo zraněno.

Úmyslně založených požárů evidujeme v roce 2015 1 738. Usmrceno při nich bylo 5 osob a zraněno 67 osob.

## Kouření

Příčina požáru: nedbalost

Špatně uhašený nedopalek odložený na hořlavou podložku.



## Požáry v kuchyni

Příčina požáru: nedbalost

Nesprávné používání a manipulace.



## Otevřený oheň

Plynové sporáky – požár potravin

Příčina požáru: nedbalost

Neodbíhejte od vaření!





## Přetížení elektrických obvodů

Příčina požáru: nedbalost

Nedovolené zapojení spotřebičů na jeden zásuvkový obvod.



## Požáry malých spotřebičů

Příčina požáru: nedbalost

Nedodržení návodu výrobce.



## Požáry tepelných zářičů

Příčina požáru: nedbalost

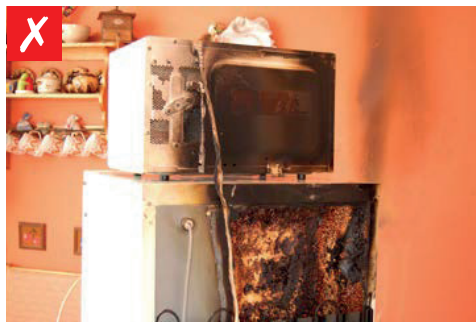
Sušení oblečení na tepelném zářiči.



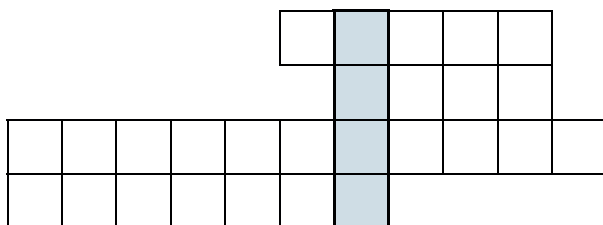
## Požár spotřebičů

Příčina požáru: elektrický zkrat

Pravidelně kontrolovat stav spotřebiče!



## ? Přírodní živly



Větrolam

Zvuk po blesku

Otřes půdy

Záplava

## Komíny



Kontrolu a čištění spalinové cesty provádíme dle platné vyhlášky.

Nedodržování čištění a kontrol komínů může vést k požárům!

Požárů komínů evidujeme 881. Potěšující na těchto požárech je, že při nich nikdo nezemřel. Zraněno bylo 27 osob.

Problematika komínů je stále živá a je i nově řešena úpravou právních předpisů. Novela zákona o požární ochraně společně s vyhláškou č. 34/2016 Sb. nám uvedenou oblast dobře definují. Musíme se zde vyrovnat s termíny čištění a kontrola, které jsou periodické, jak ukazuje tabulka. Dalším termínem je revize spalinové cesty, která se provádí jen v šesti vymezených případech a není periodická.

### Kontrola spalinové cesty je dána vyhláškou.

Výkon připojeného spotřebiče paliv	Činnost	Druh paliva připojeného spotřebiče paliv				
		Pevné		Kapalné		Plynné
		Celoroční provoz	Sezónní provoz	Celoroční provoz	Sezónní provoz	
do 50 kW včetně	Čištění spalinové cesty	3 × za rok	2 × za rok	2 × za rok	1 × za rok	1 × za rok
	Kontrola spalinové cesty	1 × za rok		1 × za rok		1 × za rok

### POZOR na falešné kominíky!

#### Jak odhalit laicky falešného kominíka:

- přichází bez objednání přímo z ulice
- zazvoní u branky / u dveří a nabízí kominické služby (většinou revizi a velice levně cca 200–300 Kč)
- má sebou pouze několik papírů, štětku přes rameno
- výjimečně zaparkuje auto přímo před Vaším domem
- při kontrole většinou nahlédne pouze do spotřebiče a utíká na střechu
- v žádném případě nedodrží správný postup kontroly
- komín nevyčistí s argumentem, že to není potřeba, že není zanesený
- zdrží se zhruba 10–15 minut a rychle jde o dům dál
- uniforma kominíka není všechno
- nepouštím do bytu koho neznám



## Můj komíník

.....

.....

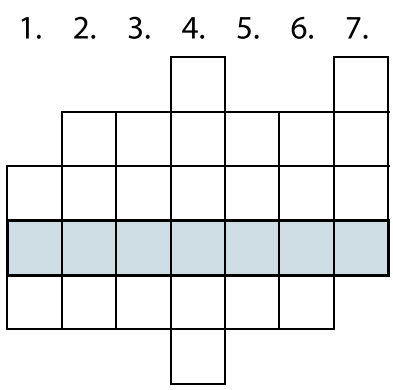
.....



Na komíny můžeme navázat spotřebiči paliv, které stály za 120 požáry, při kterých bylo 6 osob zraněno. Přestože statistiky jsou v této kategorii příznivé, nesmíme zapomínat, že od topidel, kde máme otevřený plamen a horké povrchy, může velmi rychle dojít k požáru.

Důležité je také být opatrný při obsluze topidel, při manipulaci s nevychladlým popelem. Ten je nutné ukládat do nehořlavých uzavíratelných nádob.

### ? Odborník na komíny



1. Orgán zraku
2. Ohrazení
3. Ve svém
4. Stolní hra
5. Malý kůň
6. Ryba
7. Pracovní stůl

## Plynová topidla (WAV)

Příčina požáru: nedbalost

**Dodržuj návod výrobce u instalaci a kontrolách topidel!**



## Krby a kamna

Příčina požáru: nedbalost

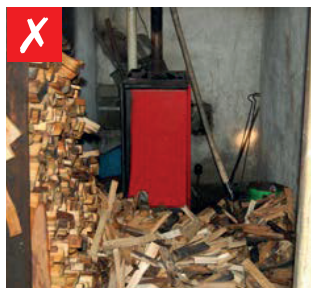
**Nedodržení bezpečných vzdáleností od topidel, sušení oděvů a paliva u topidel.**



## Ukládání paliv

Paliva ukládáme tak, aby nezavdaly příčinu požáru. Dodržujeme bezpečné vzdálenosti od zdrojů tepla.

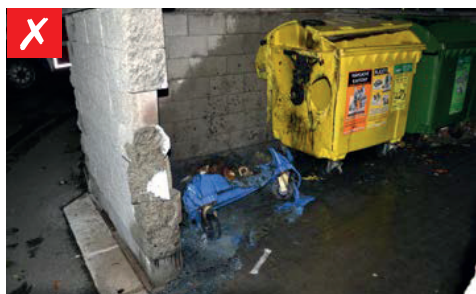
Každý druh paliva skladujeme samostatně.



## Ukládání popela

Horký popel ukládáme do nádob z nehořlavých materiálů.

Nesprávné uložení horkého popela může vést k požáru úložné nádoby.

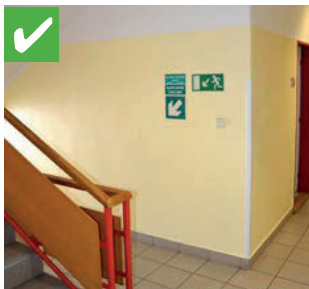


## 6. ZABEZPEČENÍ POŽÁRNÍ OCHRANY V BYTOVÝCH A RODINNÝCH DOMECH

Pokud již dojde k požáru a my nejsme schopni požár vlastními silami uhasit, pak je nezbytné okamžitě dům nebo byt opustit. Zde se musíme zmínit o volných únikových cestách – chodby a schodiště. Volný průchod je nutný nejen v rodinném domku, ale především v bytových domech, kde se setkáváme stále s velkými problémy. Spousta nájemníků si myslí, že chodby a schodiště jsou další prostory, které mohou využívat k odkládání svých věcí. Chodba opravdu není skladištěm nepotřebného nábytku, kol, kočárků, ale ani není botanickou zahradou.

### Volné únikové cesty

Na společných chodbách, schodištích a prostorech **neukládáme žádný materiál**, který by ztěžoval evakuaci obyvatel domu, ale i zásah hasičů.



Vždy musí být cesty volně průchozí, dveře na únikových cestách se nezamykají a směry úniku jsou označené.

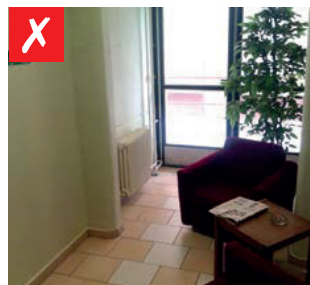


Víte, kde máte umístěné hasicí přístroje a nástěnné hydranty ve vašem bytovém domě?



### Zamykání vchodových a bytových dveří

Vchodovými dveřmi **prochází úniková cesta** na volné prostranství. Pozor! Můj dům (byt), můj hrad, by mohlo znamenat pozdní pomoc při mimořádné události.



### Nástupní plochy

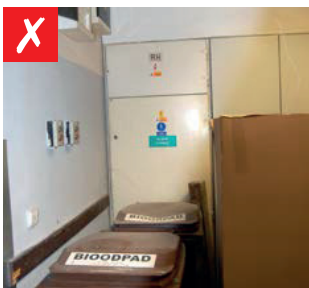
Pokud již k požáru přijedou hasiči, pak v mnoha případech potřebují svoji velkou a těžkou techniku ustavit na předem vyhrazených místech – nástupní plochy. Zde bychom chtěli všechny požádat, aby své čtyřkolové miláčky parkovali na vyhrazených místech a nikoli na označených nástupních plochách. Velice tím zkomplikují zásah a mohou v neposlední řadě ohrozit i sami sebe.

Hasicí přístroje a hydrantové systémy musí být přístupné. Pořídíme-li si do rodinného domu hasicí přístroj, je to jistě s vědomím, že bychom ho mohli použít. Bude-li však zarovnaný, pak máme asi problém a zprvu dobrý nápad a výhodná investice přichází vniveč.

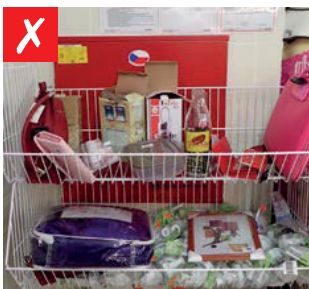
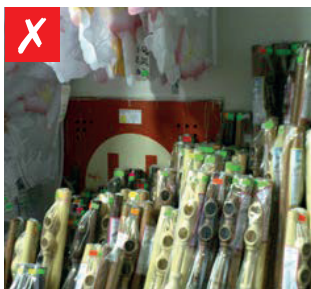
V bytových domech jsou vedle hasicích přístrojů instalovány i hydranty. Dnes jsou to většinou hydrantové systémy se stálotvarou hadicí, které dokáže bez velké námahy použít i jeden člověk. Hydrantové systémy jsou určeny pro prvotní zásah občany a jsou okamžitě použitelné. Nebojte se je použít. **POZOR – nesmí být použit na nevyprnutá elektrická zařízení!** Opět i zde upozorňujeme na nepřeceňování vlastních sil. Požár se může velice rychle šířit a mohou nás ohrozit nejen plameny, ale i kouř a další zplodiny hoření.

**Hlavní uzávěry:** plyn, voda, elektrický proud

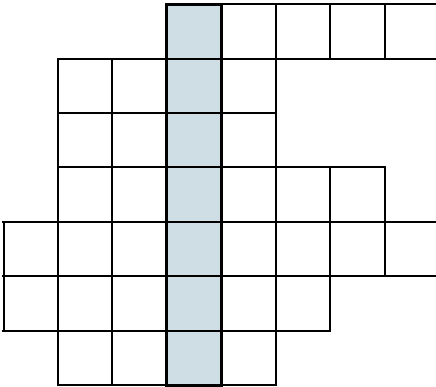
Přístupové cesty k hlavním uzávěrům musí být trvale volné. V případě požáru musí být včas vypnuty, aby mohl být proveden požární zásah.



**Prostředky požární ochrany:** nástěnné hydranty, PHP, venkovní hydranty. Přístup k požárním prostředkům musí být trvale volný. Prostředky slouží k prvotnímu zásahu.

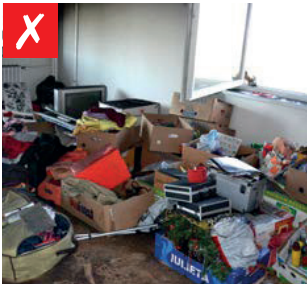
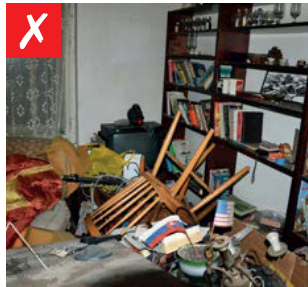
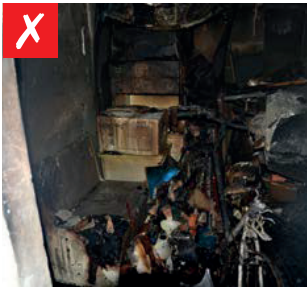


## ? Zdroj vody pro hašení



- Požárník
- Propan
- Živel
- Zvuková výstraha
- Návlek na horní končetinu
- Pokyn
- Topánky

## Bydlíte v bytě nebo ve skladišti?



Jak nám ukazují statistiky, naše lidská nedbalost, zejména při používání otevřeného plamene a při zakládání ohýnků, má na svědomí stále více požárů – v roce 2015 to bylo 1394 požárů.

## Používání otevřeného ohně v přírodě

Pálení suchého dříví a listí je dovoleno za dodržení bezpečnostních podmínek (zajištěny hasební prostředky).

**Vypalování suché trávy a pálení odpadu je zakázáno!**

Za porušení předpisu požární ochrany hrozí pokuta.





## 7. DVACATERO BEZPEČNÉ DOMÁCNOSTI

1. **Nenechávejte otevřený oheň bez dozoru.**
2. **Neodcházejte od vaření k jiným činnostem.**
3. **Nekuřte v posteli či křesle, jste-li unaveni.**
4. **Dokonale uhasťte** nedopalky a zápalky.
5. **Udržujte volné únikové cesty a únikové východy** nejen na schodištích a chodbách, ale i ve sklepích a garážích.
6. Zejména v bytových domech **udržujte volný přístup** k hasicím přístrojům a vnitřnímu požárnímu vodovodu s nástěnným hydrantem.
7. **Udržujte volný přístup** k hlavnímu uzávěru vody, plynu, produktovodu, ústřednímu topení a vypínači elektrické energie.
8. **Hořlavé kapaliny skladujte** v obalech pro ně určených.
9. **Pevná paliva ukládejte** odděleně od jiných druhů paliv nebo hořlavých a hoření podporujících látek.
10. **Nevychladlý popel** ukládejte do nehořlavých uzavíratelných nádob.
11. **U látek majících sklon k samovznícení** (např. uhlí) **sledujte**, zda nedochází k samovznícení.
12. **Hořlavé kapaliny se nesmí ukládat** ve společných a sklepních prostorách bytových domů nebo ubytovacích zařízeních. **Lze pouze** v množství 40 l na jeden spotřebič v nerozbitném obalu, slouží-li k vytápění těchto objektů.
13. **V garáži se smí skladovat max. 40 litrů PHM** pro osobní automobil, 80 litrů PHM pro nákladní automobil a 20 litrů oleju pro jedno stání.
14. **Nádoby s hořlavými nebo hoření podporujícími plyny** (propan-butan, acetylen, kyslík, atd.) **umísťujte** na snadno přístupných a dostatečně větraných a proti nežádoucím vlivům chráněných místech.

15. **Nádoby s hořlavými nebo hoření podporujícími plyny nikdy neumísťte** v prostorách pod úrovní terénu, v garážích, světlících, kotelnách, místnostech pro spaní, společných prostorách bytových domů a ubytovacích zařízení.
16. **Dodržujte návody a doporučení výrobců** zařízení a spotřebičů.
17. **Dodržujte bezpečné vzdálenosti spotřebičů** od hořlavých předmětů, stavebních konstrukcí, podlah.
18. **Zabezpečte pravidelné kontroly, čištění a revize** komínů, spalinových cest, spotřebičů, elektrických a plynových zařízení. Spotřebiče používejte jen k účelu, pro který byly vyrobeny.
19. **Při odchodu z domova vypněte** světla, elektrické a plynové spotřebiče, uhasťte otevřený oheň, zavřete okna a vodu.
20. **Instalujte do bytu a rodinného domu detektor kouře a hasicí přístroj s hasební schopností alespoň 34A.**

# OCHRANA OBYVATELSTVA

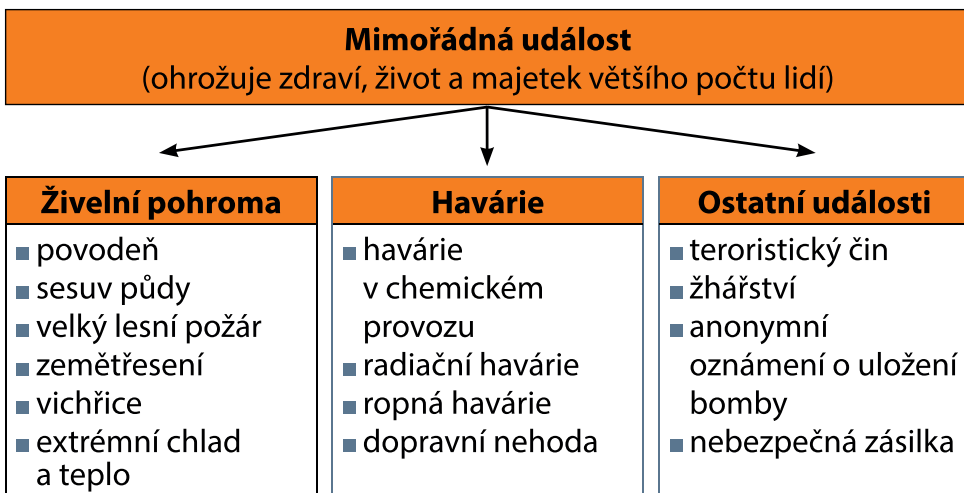
V běžném životě se každý z nás, i když si to většinou nepřipouštíme, může ocitnout v situacích, kdy je vážně ohroženo naše zdraví a život. Ze zkušenosti víme, že se dokonce můžeme ocitnout v nebezpečí vyvolaném událostí zcela mimořádnou takového rozsahu, že její důsledky postihnou velké množství lidí najednou. Aby nás mimořádné události tolik nepřekvapily, měli bychom už teď přemýšlet, jak v takovém případě ochránit sebe a své blízké. Příručka vám nabízí základní informace o opatřeních, kterými se řídí ochrana obyvatelstva v naší republice v případě ohrožení mimořádnou událostí. Naleznete zde návody, jak si v situacích ohrožení života a zdraví počínat a umožní vám připravit se tak, abyste dokázali ochránit sebe a pomoci ostatním.

Publikace Vám odpoví na následující otázky:

- 1. CO JE MIMOŘÁDNÁ UDÁLOST?**
- 2. JAK POZNÁTE HROZÍCÍ NEBEZPEČÍ?**
- 3. CO DĚLAT PO ZAZNĚNÍ VAROVNÉHO SIGNÁLU?**
- 4. JAK JE ZAJIŠTĚNA OCHRANA OBYVATEL V PŘÍPADĚ OHROŽENÍ?**
- 5. JAK SE ZACHOVAT POKUD DOJDE K MIMOŘÁDNÉ UDÁLOSTI?**

## 1. CO JE MIMOŘÁDNÁ UDÁLOST?

Mimořádné události jsou situace, při nichž jako důsledek ničivých přírodních jevů (živelní pohromy, katastrofy) a působení člověka (různé havárie) dochází k ohrožení života, zdraví, majetku a životního prostředí. Jinak řečeno, jde o takové události, které přesahují běžnou lidskou zkušenost, jsou náhlé, nepředvídatelné a neovladatelné.



Požár skládky pneumatik – Bor u Skutče



Pardubicemi se přehnalo tornádo

I když k mimořádným událostem dochází jen zřídka, měli bychom se dobře seznámit s tím, jak postupovat v případě, že bychom mohli být v jejich důsledku ohroženi.

## 2. JAK POZNÁTE HROZÍCÍ NEBEZPEČÍ?

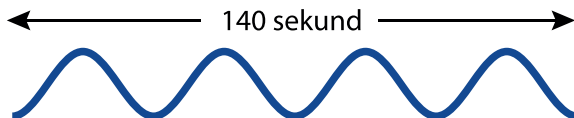


Na vznik mimořádné události nás upozorní zvuk sirén, zprávy v rozhlase, televizi nebo tisku, hlášení místního rozhlasu.

V České republice se používají tři signály sirén, ale **pouze jeden** je pro varování obyvatel.

### Signál „**VŠEOBECNÁ VÝSTRAHA**“ pro varování občanů

Vyhlašuje se při hrozbě nebo vzniku mimořádné události, která může ohrozit životy a zdraví občanů, majetek a životní prostředí. Tento signál je snadno rozlišitelný a nezaměnitelný díky kolísavému tónu sirény po dobu 140 sekund a může být vyhlášován 3x za sebou.



Po akustickém tónu sirény při vyhlásování varovného signálu všeobecná výstraha bude obyvatelstvo informováno např. rozhlasem, televizí, místním rozhlasem nebo tzv. mluvícími sirénami (elektronickými) o tom, co se stalo, a co se má v takovém případě dělat.

### Signál „**POŽÁRNÍ POPLACH**“ pro vyhlášení poplachu jednotkám požární ochrany

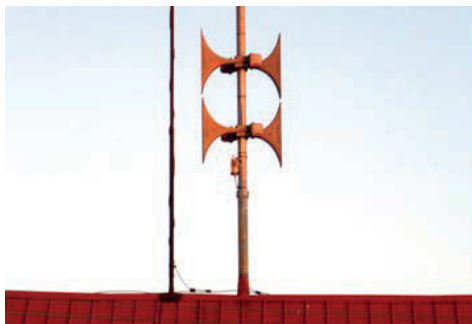
Je vyhlášován přerušovaným tónem sirény po dobu 1 minuty (25 sekund trvalý tón, 10 sekund pauza, 25 sekund trvalý tón) a napodobuje hlas trubky troubící tón “HO-ŘÍ, HO-ŘÍ”. Tento signál je určen pouze pro dobrovolné hasiče.

## Signál „ZKOUŠKA SIRÉN“

Tento signál uslyšíte nejčastěji, a to každou první středu v měsíci ve 12.00 hodin. Jedná se o táhlý (nepřerušovaný) signál po dobu 140 sekund. Ověřuje se jím funkčnost systému a také slyšitelnost sirén. Zkouška sirén není tedy varovným signálem!



*Rotační siréna*



*Elektronická siréna*



*Místní informační systém*

## 3. CO DĚLAT PO ZAZNĚNÍ VAROVNÉHO SIGNÁLU?

Níže uvedené pokyny platí jen tehdy, pokud zjevně nejde o povodně.

### 1. OKAMŽITĚ SE UKRYJTE

- Vyhledejte ukrytí v nejbližší budově. Tou může být výrobní závod, úřad, kancelář, obchod, veřejná budova i soukromý dům.
- Uslyšíte-li zvuk sirény, nikam netelefonujte. Váš pokus o získání telefonických informací jenom zatíží telefonní síť. Je to zbytečné!
- Jestliže cestujete automobilem a uslyšíte varovný signál, zaparkujte automobil a vyhledejte úkryt v nejbližší budově.

### 2. ZAVŘETE DVEŘE A OKNA

- Siréna může s velkou pravděpodobností signalizovat únik toxických látek, plynů nebo radiačních zplodin. Uzavřením prostoru snížíte pravděpodobnost zamoření místnosti.

### 3. ZAPNĚTE RÁDIO NEBO TELEVIZI

- Více informací a podrobností, co se stalo a co se doporučuje, jak se zachovat, se dozvíme ze zpráv a informací z Českého rozhlasu, České televize, ale i z obecního rozhlasu.



**Jaké zařízení slouží k varování obyvatelstva?**

<input type="checkbox"/>	<input type="checkbox"/>	<input type="checkbox"/>	<input type="checkbox"/>	<input type="checkbox"/>
<input type="checkbox"/>	<input type="checkbox"/>	<input type="checkbox"/>	<input type="checkbox"/>	<input type="checkbox"/>
<input type="checkbox"/>	<input type="checkbox"/>	<input type="checkbox"/>	<input type="checkbox"/>	<input type="checkbox"/>
<input type="checkbox"/>	<input type="checkbox"/>	<input type="checkbox"/>	<input type="checkbox"/>	<input type="checkbox"/>
<input type="checkbox"/>	<input type="checkbox"/>	<input type="checkbox"/>	<input type="checkbox"/>	<input type="checkbox"/>
<input type="checkbox"/>	<input type="checkbox"/>	<input type="checkbox"/>	<input type="checkbox"/>	<input type="checkbox"/>

Zápalka

Ženské jméno (1.12.)

Zpátečník

Období

Hudební značka

Dopravní prostředek

## 4. JAK JE ZAJIŠTĚNA OCHRANA OBYVATEL V PŘÍPADĚ OHROŽENÍ?

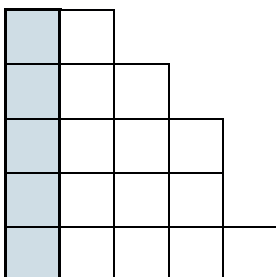
### UKRYTÍ OBYVATELSTVA



I v době míru může vzniknout situace (např. při úniku nebezpečných látek do ovzduší v důsledku havárie v chemickém provozu), kdy je nezbytné okamžitě se chránit ukrytím. V takovém případě se využívají především improvizované úkryty, kterými mohou být obytné domy, škola, úřady, obchody, kino apod. Samozřejmě v takovém úkrytu je potřebné provést dílčí úpravy, jako je zavření a utěsnění oken a dveří, vypnutí ventilátorů. Takovým způsobem se lze chránit i před prudkou bouří či vichřicí.

Z dob minulých jsou ještě na území České republiky stále úkryty, které byly koncipovány jako ochrana před nebezpečím války, např. při radiačním útoku. Vzhledem ke stáří a časové náročnosti zprovoznění se tyto úkryty při úniku nebezpečných látek nevyužívají.

### ? Vhodný prostor před hrozícím nebezpečím



Domov pro včely

Část těla

Výrůstky na hlavě

Pokojová květina s Y

Souvislý porost



## EVAKUACE

Evakuace je přemístění osob, zvířat, předmětů kulturní hodnoty, technického zařízení a nebezpečných látek z míst ohrožených mimořádnou událostí do bezpečných míst, kde je pro evakuované obyvatelstvo zajištěno náhradní ubytování a stravování, pro zvířata ustájení a pro věci uskladnění.

Vztahuje se na všechny osoby v místech ohrožených mimořádnou událostí s výjimkou osob, které se budou podílet na záchranných pracích, na řízení evakuace nebo budou vykonávat jinou neodkladnou činnost. Přednostně se evakuace plánuje pro **děti** do 15 let, **pacienty** ve zdravotnických zařízeních, osoby umístěné v **sociálních zařízeních**, osoby **zdravotně postižené a doprovod** uvedených osob.

O způsobu provedení evakuace se dozvíte z vysílání Českého rozhlasu, České televize nebo z místního veřejného rozhlasu. Převahu osob ze zdravotnických a sociálních zařízení, škol apod. řídí personál příslušného zařízení dle evakuačních plánů.



Evakuační autobus HZS Pardubického kraje



Evakuace Centra sociální péče Žamberk

## Evakuační zavazadlo

Evakuační zavazadlo se připravuje pro případ nutného opuštění bytu v důsledku mimořádné události nebo nařízené evakuace. Měli bychom jej mít připravené pro každého člena rodiny, přihlížíme přitom ke specifickým osobním potřebám jeho uživatele. Zvláštní pozornost vyžaduje příprava evakuačního zavazadla pro děti. Doporučená váha evakuačního zavazadla je pro dospělé 25 kg a pro děti do 10 kg.

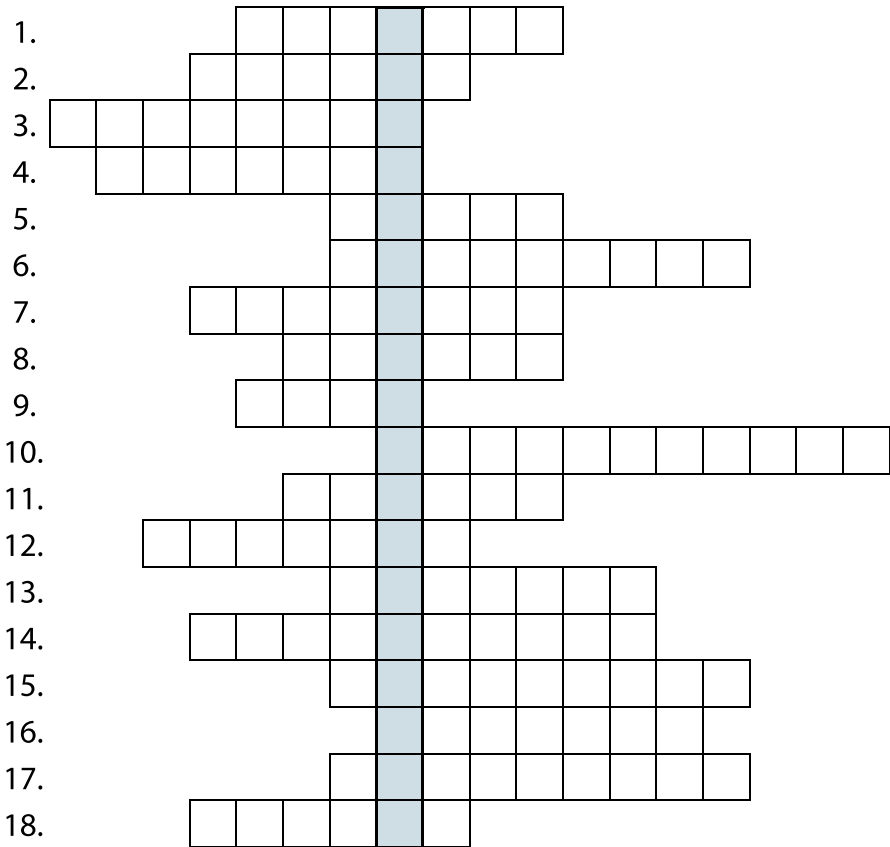
**Obsah evakuačního zavazadla:**

- základní trvanlivé potraviny, nejlépe konzervy, balený chléb a hlavně pitná voda,
- předměty denní potřeby, jídelní miska a příbor,
- osobní doklady, peníze, cennosti, pojistné smlouvy,
- přenosné rádio s rezervními bateriemi,
- toaletní a hygienické potřeby,
- léky, svítilna,
- náhradní prádlo, oděv, obuv, pláštěnka, přikrývka nebo spací pytel,
- kapesní nůž, zápalky, další drobnosti.

Evakuační zavazadlo označte visačkou se jménem a adresou.



**? Co si vzít s sebou v případě vyhlášení evakuace**



- |                     |                       |
|---------------------|-----------------------|
| 1. Mobil            | 10. Kudlička          |
| 2. Léky             | 11. Pytel na noc      |
| 3. Lampa            | 12. Jídlo             |
| 4. Klíč na konzervy | 13. Zdroj energie     |
| 5. Psací potřeba    | 14. Radio             |
| 6. Deska na spaní   | 15. Energie pro mobil |
| 7. Šatstvo          | 16. Osobní dokumenty  |
| 8. Hotovost         | 17. Kabát do deště    |
| 9. Jehla a nit      | 18. Souprava na jídlo |

## NOUZOVÉ PŘEŽITÍ OBYVATELSTVA

Nouzové přežití, jako jeden z úkolů ochrany obyvatelstva, je opatření následující ve většině případů po evakuaci. Rozumíme jím základní opatření pro zabezpečení životních potřeb obyvatelstva postiženého následky mimořádných událostí nebo krizových situací.

Patří k nim:

- nouzové ubytování
- nouzové zásobování potravinami
- nouzové zásobování pitnou vodou
- poskytování základních služeb obyvatelstvu
- nouzové zásobování elektrickou energií

V případě vzniku závažné mimořádné události se v rámci těchto opatření počítá i s humanitární pomocí od nadací či občanských sdružení a solidárními akcemi od nepostiženého obyvatelstva.

Pro komplexnější rychlou humanitární pomoc lze využít i tzv. kontejnery nouzového přežití.



*Kontejner nouzového přežití*



*Stan pro nouzové přežití obyvatelstva*

## ? Jaké je jedno ze základních opatření nouzového přežití?

P	L	A	CH	T	A	T	L	E	C
Ř	N	Ž	A	O	L	U	A	Z	E
Í	N	Á	T	S	T	O	T	V	L
S	A	R	A	T	Á	Z	E	É	A
T	U	A	B	Y	N	T	L	O	V
Ř	V	G	N	A	T	S	A	Á	A
E	C	A	R	T	A	M	O	D	K
Š	P	O	S	T	E	L	T	E	Y
E	Ř	Á	T	Š	L	O	P	K	N
K	A	R	I	M	A	T	K	A	Í

ALTÁN  
KAVALEC  
STAN  
CELTA  
MATRACE  
STÁNÍ

DEKA  
PLACHTA  
TOALETA  
GARÁŽ  
POLŠTÁŘE  
VAKY

CHATA  
POSTEL  
ZÁTARAS  
KARIMATKA  
PŘÍSTŘEŠEK

## 5. JAK SE ZACHOVAT, POKUD DOJDE K MIMOŘÁDNÉ UDÁLOSTI?

Každá událost, která může ohrozit životy a zdraví lidí, má jiný průběh a tudíž vyžaduje i jiná pravidla chování.

### JAKÉ HLAVNÍ ZÁSADY JE TŘEBA DODRŽOVAT?

- Varujte ostatní ohrožené osoby ve svém nejbližším okolí.
- Pomáhejte sousedům, nemocným a nemohoucím lidem a rodinám s malými dětmi.
- Netelefonujte zbytečně – telefonní síť je v situacích ohrožení přetížena.

V případě ohrožení by si každý člověk měl uvědomit závažnost situace a snažit se získávat další ověřené informace o události z oficiálních zdrojů (z rozhlasu, televize, tisku, vyhlášek obecního úřadu...), řídit se vydanými pokyny a nešířit poplašné a neověřené zprávy.

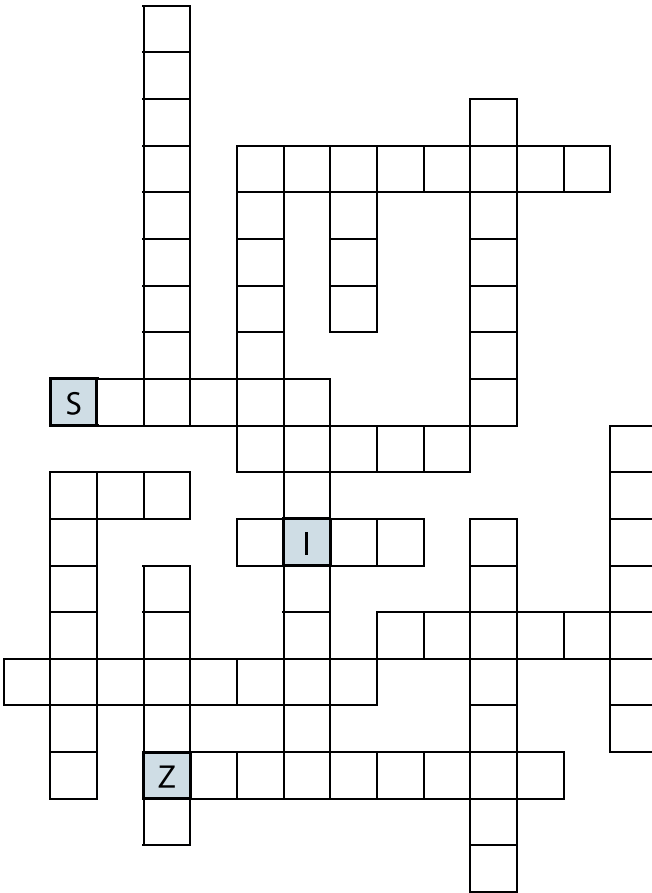
### CO DĚLAT V PŘÍPADĚ NAŘÍZENÉ EVAKUACE?

- Dodržujte pokyny obecního úřadu, popřípadě zaměstnavatele, kteří evakuaci organizují.
- Dodržujte zásady pro opuštění bytu.
- Vezměte si s sebou evakuační zavazadlo a dostavte se včas na určené místo, odkud budete evakuováni do bezpečí.

### Jak správně postupovat při opuštění bytu nebo rodinného domu?

- Uhasťte otevřený oheň v topidlech, vypněte elektrické spotřebiče s výjimkou ledniček a mrazniček, uzavřete přívod vody a plynu.
- Dětem vložte do kapsy oděvu cedulku se jménem a adresou.
- Kočky a psy vezměte s sebou v uzavřených schránkách, ostatní domácí zvířata (včetně exotických) ponechte doma a dobře je předzásobte vodou a potravou.
- Sbalte si evakuační zavazadlo, uzamkněte byt a dostavte se na určené místo.

**?** Zkontrolujte a doplňte obsah evakuačního zavazadla



Hry  
Léky  
Šití  
Karty  
Peníze  
Příbor

Spacák  
Baterie  
Hygiena  
Otvírák  
Telefon  
Cennosti

Oblečení  
Svítilna  
Karimatka  
Nabíječka  
Zavazadlo



## CO DĚLAT PŘI ÚNIKU NEBEZPEČNÉ LÁTKY?

*Je 21. srpna roku 2012, po Pardubicích se těsně před jednou hodinou odpolední rozhoukávají sirény. Většina hlav se otáčí směrem k Synthesii, nad kterou pomalu stoupá obří oranžový mrak. Ze sirén zaznívá následné hlášení: „Chemická havárie, chemická havárie, chemická havárie, ohrožení únikem škodlivin sledujte vysílání českého rozhlasu, televize a regionálních rozhlasů, chemická havárie.“ Dle vyjádření mluvčí hasičů Pardubického kraje Venduly Horákové unikl mrak ze zásobníků v místní chemičce. Jednotka hasičů již zasahuje na místě. Mrak se líně vydává na cestu směr sídliště Polabiny, zasáhne Rosice nad Labem, Staré Hradiště, Doubravice a Ohrazenice. V těchto obcích se rozezná místní rozhlas s varováním: „Z důvodu vzniklé situace doporučujeme obyvatelstvu vypnout ventilaci, zavřít a utěsnit všechna okna, dveře, připravit si prostředky improvizované ochrany a do odvolání situace nevycházet.“*



Mrak nitrozních plynů nad Pardubicemi



Obyvatel Pardubic chrání se před účinky nitrozních plynů

## ? Druh mimořádné události:

1.	2.	3.	4.	5.	6.	7.

1. Vrh
2. Nástraha
3. Obtížný hmyz
4. Květen
5. Lidový oblek
6. Krytina
7. Třpyt

Havárie s únikem nebezpečné látky respektive chemická havárie patří mezi události, se kterými se může setkat prakticky každý z nás. Ať už v okolí chemického závodu, při skladování nebezpečných látek nebo při přepravě látek v cisternách a kontejnerech.

### Sedmero rad pro případ havárie s únikem nebezpečné látky

1. Nikdy se nepřibližujte k místu havárie.
2. Urychleně vyhledejte zděnou budovu.
3. V budově se ukryjte v co nejvyšším patře a to v místnosti odvrácené od místa havárie. Utěsněte okna a dveře a přelepte je izolační páskou. Nikdy se neukrývejte v podzemních místnostech.
4. Sledujte rozhlas, televizi a hlášení obecního rozhlasu.
5. Připravte si prostředky improvizované ochrany. Ochraňte si dýchací cesty, obličej a povrch těla.
6. Vyvarujte se zbytečné fyzické námahy.
7. Jedněte s rozvahou a bez paniky. Řiďte se pokyny příslušníků zasahujících jednotek. Pomáhejte nemocným lidem. Pokud jste přišli do styku s nebezpečnou látkou, proveďte hygienickou očistu.

## Co to jsou prostředky improvizované ochrany?

Jedná se prakticky o veškeré oděvní součásti a prostředky, které jsou dostupné v každé domácnosti.



Pro improvizovanou ochranu

- **očí** použijeme uzavřené brýle (lyžařské, plavecké),
- **hlavy** použijeme čepici, šálu, přilbu,
- **rukou** použijeme gumové nebo kožené rukavice,
- **těla** použijeme kombinézu, plášť či pláštěnku, (nohavice a rukávy je nutno utěsnit provázkem)
- **nohou** můžeme použít gumové holínky, vysoké boty, boty obalené igelitem.

Pro ochranu **dýchacích cest** použijeme vodou navlhčenou roušku (ze složeného kapesníku, ručníku nebo utěrky), kterou přiložíme k nosu a ústům.

Improvizovaná ochrana dýchacích cest a povrchu těla je určena:

- k přesunu osob do úkrytu,
- k překonání ze zamořeného prostoru,
- k evakuaci obyvatelstva.

## ? Co slouží k ochraně těla při úniku nebezpečných látek?

I	L	Y	Ž	A	Ř	S	K	É	B	R	Ý	L	E	M
P	E	C	I	V	A	K	U	R	É	N	E	Ž	O	K
Y	T	O	B	É	K	O	S	Y	V	R	V	O	D	A
P	Y	K	N	Í	L	O	H	É	V	O	M	U	G	O
L	P	M	O	K	R	Ý	K	A	P	E	S	N	Í	K
Á	V	P	L	Á	Š	Ť	I	I	G	E	L	I	T	O
Š	A	K	R	Ě	T	U	C	E	L	T	A	K	Z	M
T	B	O	U	P	O	N	O	K	Ž	K	Y	E	K	B
Ě	A	U	Č	E	P	I	C	E	A	N	Á	T	A	I
N	L	Í	N	E	L	A	B	O	K	E	S	Á	P	N
K	Á	O	Í	D	CH	P	L	A	CH	T	A	Š	U	É
A	Š	R	K	A	A	B	L	I	Ř	P	N	A	C	Z
G	U	M	O	V	É	R	U	K	A	V	I	C	E	A

BUNDA

CELTA

ČEPICE

GUMOVÉ HOLÍNKY

GUMOVÉ RUKAVICE

IGELIT

KAPUCE

KOMBINÉZA

KOŽENÉ RUKAVICE

LYŽAŘSKÉ BRÝLE

MOKRÝ KAPESNÍK

OBALENÍ

PÁSEK

PŘILBA

PYTEL

RUČNÍK

ŠÁLA

ŠÁTEK

UTĚRKA

VODA

VYSOKÉ BOTY

PLACHTA

PLÁŠŤ

PLÁŠTĚNKA

PONOŽKY

## JAK SE ZACHOVAT PŘI POVODNÍCH

Povodně jsou jednou z nejčastějších mimořádných událostí u nás. V případě ohrožení nebo při vzniku povodní budete upozorněni varovným signálem VŠEOBECNÁ VÝSTRAHA, doplněného u elektronických sirén slovní informací „Nebezpečí záplavové vlny“. Další informace se dozvíte z hromadných nebo místních sdělovacích prostředků.



*Povodně 2013*



*Přítalová povodeň*

Při nebezpečí jsou stanoveny 3 stupně povodňové aktivity:

- **1. stav bdělosti** – nastává v okamžiku rizika vzniku povodně,
- **2. stav pohotovosti** – vyhláší se v okamžiku, kdy riziko přerostlo v povodeň,
- **3. stav ohrožení** – povodeň začíná ohrožovat životy a majetek.

Pokud meteorologové vydají výstrahu na nebezpečí povodní, co to znamená pro majitelé ohrožených nemovitostí?

### Před povodní

- Vytipujte si bezpečné místo, které nebude zaplaveno vodou.
- Připravte si pytle s pískem na utěsnění nízko položených dveří a oken.
- Vynoste věci do vyšších pater nebo je připevněte tak, aby je voda nemohla odnést.
- Připravte si potraviny a pitnou vodu na 2–3 dny.
- Připravte se na evakuaci zvířat.
- Připravte si osobní automobil k jízdě nebo ho odstavte na bezpečné místo.
- Připravte si evakuační zavazadlo.

## Při povodni

- Opusťte ohrožený prostor.
- Při evakuaci dodržujte všechny zásady pro opuštění bytu, domu.
- Je-li nedostatek času, okamžitě se přesuňte na vytipované místo, které nebude zaplaveno vodou.

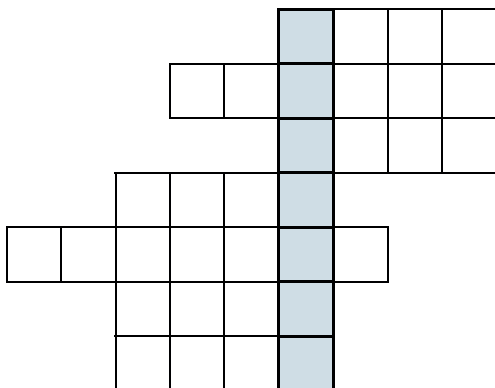


*Nevyčkávejte s evakuací příliš dlouho, zatěžujete tak zbytečně integrovaný záchranný systém*

## Po povodni

- Nechte si zkontrolovat stav obydlí (statická narušenost, obyvatelnost, rozvody vody, plynu, elektrické energie, stav kanalizace).
- Zlikvidujte uhynulé zvířectvo, potraviny a polní plodiny, které byly zasaženy vodou. Postupujte podle pokynů hygienika. Vyčištění studní a jejich sanaci zadejte odborníkům.
- Informujte se o místech humanitární pomoci.
- Kontaktujte příslušné pojišťovny ohledně náhrady škod.

## ? Přírodní živel



Ústa

Křestní otec

Dopravní prostředek

Bicykl

Patro

Malý kur

Živel

### KDE ZÍSKAT DALŠÍ INFORMACE?

Každý občan může získat informace o charakteru možného ohrožení, o připravovaných záchranných a likvidačních pracích a o ochraně obyvatelstva při vzniku mimořádné události ve svém trvalém bydlišti na obecním úřadě.

Některé aktuální informace o ochraně obyvatelstva jsou dostupné na internetové stránce Ministerstva vnitra: [www.hzscr.cz](http://www.hzscr.cz).



# PRVNÍ POMOC

## 1. ZÁKLADNÍ NEODKLADNÁ RESUSCITACE PRO LAIKY

- **DBEJTE NA VAŠE BEZPEČÍ**
- **NEREAGUJE?** Hlasitě oslovte postiženého, zatřeste mu např. ramenem – **BEZ REAKCE**
- **NEDÝCHÁ NORMÁLNĚ? ZAKLOŇTE HLAVU** – hrudník se nezvedá nebo se jen lapavě nadechuje
- **VOLEJTE 155 ZÁCHRANNOU SLUŽBU** – sdělte KDE se nacházíte, CO se stalo a KDO volá. Použijte **HLASITÝ ODPOSLECH** na vašem telefonu, operátor zůstává celou dobu v kontaktu – postupujte podle pokynů operátora!
- **OTOČTE POSTIŽENÉHO NA ZÁDA A RESUSCITUJTE!**
- **STLAČUJTE HRUDNÍK** v poměru 30 : 2 **VDECHY** – propnutýma rukama stlačujte střed hrudní kosti do 1/3 výšky hrudníku, 100–120/minutu



- 2 VDECHY – nedýchejte, pokud to neumíte nebo vás to ohrožuje

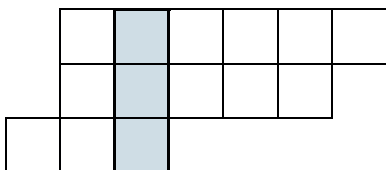


- Automatický externí defibrilátor (AED) – pokud je v blízkosti, použijte ho!  
Postupujte podle pokynů!  
Nepřestávejte stlačovat hrudník!



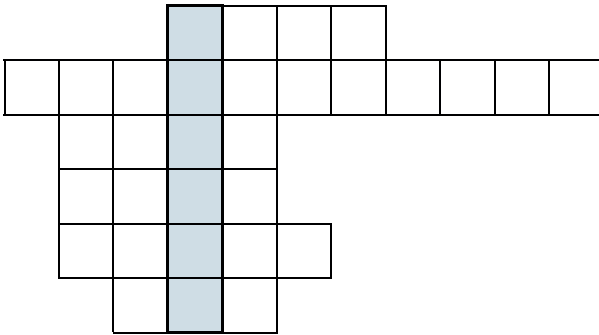
- Pokračujte v resuscitaci – zahajte stlačování hrudníku VČAS!
- Pokud nedýháte – **NEPŘERUŠUJTE STLAČOVÁNÍ HRUDNÍKU** do příjezdu záchranné služby.
- Masáž ukončete v případě, že se postižený začne probírat, reagovat nebo jste-li vyčerpaní.

## ? Defibrilátor

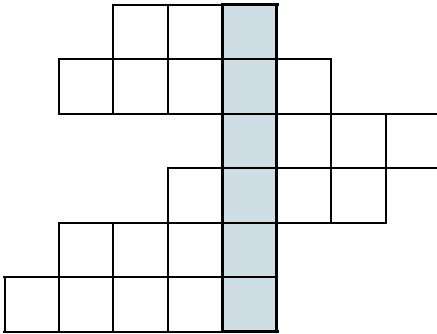


Hranostaj  
Řídit (někoho)  
Klan

## ? U zraněného je třeba hlídat životní funkce!



Tekutina  
Otřes půdy  
Hlína  
Chobotnatec  
Nerost  
Klid



Plaz  
Posel  
Zuby  
Šachová královna  
Ďábel  
Opak stáří



## 2. PRVNÍ POMOC PŘI ÚRAZU POPÁLENÍM NEBO OPAŘENÍM

**Popáleninová poranění** vznikají působením ohně, šlehajících plamenů, opařením, kontaktem s horkým předmětem, kontaktem s chemickou látkou (kyselina, louh) nebo jejím vdechnutím, popáleniny elektrickým proudem, při vdechnutí kouře, dýmu.

**Rozsah popálenin** je od zarudnutí, tvorby puchýřů, příškvary, hnědá až zuhelnatělá kůže. Rozsah počítáme v % – pravidlo dlaň odpovídá 1%.



### PRVNÍ POMOC

1. UHAŠTE oheň, zabraňte dalšímu působení tepla, VOLEJTE lékařskou pomoc 155.



2. ODSTRAŇTE oděv, příškvary nestrhávejte, na volném okraji oděv odstříhnete, co nejméně se dotýkejte postižené plochy, odstraňte zaškrucující části oděvu i hodinky, náramky atd.



3. CHLAĎTE účinně pokožku pod tekoucí vodou pouze zasaženou plochu, ne silným proudem, do ústupu bolesti (ne déle než 30 min.)



4. Puchýře nikdy NEPROPICHUJTE, ránu nezasypávejte ani nemažte.

5. OŠETŘETE popálenou část těla zabalením do sterilního obvazu, popř. přežehleným kapesníkem, šátkem a volně převažte.



6. Použijte protišoková opatření – uložte postiženého na suché rovné místo, kontrolujte vědomí a vyčkejte příjezdu ZZS.

7. Pokud postižený nereaguje a nedýchá – RESUSCITUJTE!

## ? Popáleniny


Vzít

Hlemýžď

Plazi

Minerálka

Osoby

Šlápěj

### 3. PRVNÍ POMOC PŘI OTRAVĚ OXIDEM UHELNATÝM, NADÝCHÁNÍ KOUŘEM



#### OTRAVA OXIDEM UHELNATÝM

V případě, že se nadýcháte velkého množství plynu, hrozí vám v nejhorším případě i smrt. Pokud se někdo ve vašem okolí nadýchá oxidu uhelnatého, měli byste vědět alespoň základní zásady, jak provést první pomoc před tím, než dorazí záchranná služba.

CO – oxid uhelnatý – bezbarvý plyn bez zápachu, vzniká nedokonalým spalováním.

**PŘÍZNAKY** – bolesti hlavy, nevolnost, zvracení, cihlově červená barva kůže, závratě, poruchy vidění, zrychlený puls, zrychlený dech, často přechod až do bezvědomí, až smrt.



#### OTRAVA KOUŘEM

**PŘÍZNAKY** – dráždění ke kašli, nucení k dávení, narůstající dušnost, zrychlený puls, pokles krevního tlaku, vznik šoku.

- **DBEJTE NA VLASTNÍ BEZPEČNOST** – chraňte si své dýchací cesty – dýchejte přes kapesník, pokud možno navlhčený.



- **TECHNICKÁ PRVNÍ POMOC – VYPROSTĚTE POSTIŽENÉHO,** zamezte dalšímu působení plynu na organismus, odvětrejte místnost, auto apod., dopravte postiženého z dosahu plynu. **OPUŠŤTE PROSTOR!**



## ? První pomoc při otravě CO, nadýchání kouřem


Zákop

Četa

Svatozář

Lhaní

Nerosty

Zima

- **ZAJISTĚTE DOSTATEČNÝ PŘÍSUN ČERSTVÉHO VZDUCHU**  
– otevřete okna
- **VOLEJTE 155**  
– sledujte základní životní funkce – vědomí, dýchání
- **Pokud postižený nereaguje a nedýchá**  
– **RESUSCITUJTE!**



# VÝSLEDKY

strana	tajenka
10	Hlásič
15	1. C, D,E 2. C, E 3. A, C 4. B, C 5. A, C 6. A 7. A 8. A, B
19	Oheň
21	Kominík
27	Hydrant
35	Siréna
36	Úkryt
39	Evakuační zavazadlo
41	Nouzové ubytování
45	Havárie
47	Improvizovaná ochrana
50	Povodeň
52	AED
53	1. Vědomí 2. Dýchání
55	Chladit
57	Otrava

Ministerstvo práce a sociálních věcí  
a Rada vlády pro seniory a stárnutí populace

uděluje statutárnímu městu Hradec Králové

# 1. místo

V SOUTĚŽI

## OBEC PŘÁTELSKÁ RODINĚ A SENIORŮM 2018

dotační oblast Obec přátelská seniorům

v kategorii od 50 001 a více obyvatel



Dipl. Pol. Jana Maláčová, MSc.  
ministřině práce  
a sociálních věcí



Rada vlády pro seniory  
a stárnutí populace

Česká asociace hasičských důstojníků, z.s.  
Okresní sdružení hasičů Pardubice – OOR Prevence  
Hasičský záchranný sbor Pardubického kraje

Kolektiv spoluautorů:

**Požární prevence**

Mgr. Pavel Nejtek HZS Pak. ved. odd. SP, KČ a ZPP

Aleš Janda ved. KORP – KSH Pak.

Květuše Bogapovová člen KORP – KSH Pak.

**Ochrana obyvatelstva**

Ing. Eva Kuthanová HZS Pak. koordinátor PVČ, OO a KŘ.

Pavel Růžička člen KOR OOb. – KSH Pak.

**První pomoc:** Pavla Boušková

**Rébussy (křížovky):** Ing. Ivana Růžičková

**Kresby:** Michaela Smetáková

**Foto:** HZS ČR, HZS Pak.

**Česká asociace hasičských důstojníků, z. s.**

Výškovická 40, 70030 Ostrava – Zábřeh

tel.: +420 950 730 30, +420 950 730 304

cahd@cahd.cz

www.cahd.cz

**Okresní sdružení Pardubice – OOR Prevence**

Teplého 1526, 530 02 Pardubice

tel.: +420 950 570 680

oshpardubice@centrum.cz

www.oshpardubice.cz

**Hasičský záchranný sbor Pardubického kraje**

Teplého 1526, 530 02 Pardubice

tel.: +420 950 570 011

hzspak@pak.izscr.cz

www.hzspa.cz

Vydalo: Statutární město Hradec Králové, www.hradeckralove.org, PhDr. Marek Šimůnek, MBA,  
vedoucí odboru sociálních věcí a zdravotnictví, marek.simunek@mmhk.cz  
Design a sazba obálky: FiftyFifty kreativní agentura s.r.o., www.fifty-50.cz  
Tisk: Garamon, s.r.o., www.garamon.cz

2018

Edice Radnice č. 34, 1. vydání, Hradec Králové

ISBN 978-80-87637-36-4

